

INFORMACIÓN TÉCNICA



Tratamientos de invierno y de excoriosis en viña

Fernando Rodríguez de Acuña y Santiago Perera

Noviembre 2009



CABILDO  TENERIFE

SERVICIO TÉCNICO DE AGRICULTURA Y DESARROLLO RURAL
ÁREA DE AGUAS Y AGRICULTURA

Esta publicación es gratuita.

Se autoriza su reproducción, mencionando a sus autores:

Servicio Técnico de Agricultura y Desarrollo Rural del Cabildo Insular de Tenerife: Rodríguez de Acuña y Pego, Fernando; Perera, Santiago.

Maquetación e impresión:

Litografía Santa Elena

Tel.: 922 21 91 91/99 - Fax: 922 21 91 99

Depósito legal:

TF. XXX/2009



TRATAMIENTOS DE INVIERNO EN VIÑA

Los tratamientos de invierno en la viña comprenden una serie de prácticas cuyo objetivo es eliminar o reducir los problemas que originan las plagas y/o enfermedades durante la primavera y verano.

Debido al reposo o letargo en esta época del año, la viña tiene una mayor tolerancia a la acción fitotóxica (quemaduras) de los productos fitosanitarios, permitiendo el empleo de materias activas y dosis que no serían toleradas en plena vegetación.

Los tratamientos durante este periodo destruyen las formas invernantes de plagas (huevo, larvas o adultos) y de enfermedades (esporas) con lo que los daños sobre la vegetación serán menores y conseguiremos una disminución de los tratamientos fitosanitarios realizados en la fase vegetativa.

Estas aplicaciones están especialmente recomendadas si el cultivo ha sido afectado por cochinilla o ha tenido ataques intensos de oidio en la pasada campaña.

PLAGAS Y ENFERMEDADES SOBRE LAS QUE SERÁN EFECTIVOS LOS TRATAMIENTOS DE INVIERNO SON:

Las principales plagas y enfermedades sobre las que serán efectivos los tratamientos de invierno son:

COCHINILLA ALGODONOSA



Cochinilla algodonosa

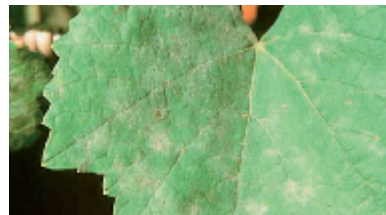


Cepa con cochinilla algodonosa

OIDIO O CENIZA



Oidio o ceniza en sarmiento



Oidio o ceniza en hoja

Otras enfermedades sobre las que también pueden tener efecto estos tratamientos son excoriosis, botrytis y mildiu.

¿CUANDO SE DEBEN REALIZAR?

Desde la caída de las hojas hasta el inicio del lloro de la viña, aconsejándose los meses de diciembre, enero y febrero.

Hay que asegurarse de que la planta está realmente en parada vegetativa, ya que sino es así, se podrán producir quemaduras en yemas.

Si vamos a enterrar los restos de poda o si se dejan amontonados sobre el terreno, el tratamiento debe realizarse **antes de la poda**.

Si vamos a destruir o eliminar los restos de poda, el tratamiento puede realizarse **después de la poda**.

TIPOS DE TRATAMIENTOS DE INVIERNO

Hay dos tipos de tratamientos:

- Tratamientos mecánicos.
- Tratamientos con productos fitosanitarios.

TRATAMIENTOS MECÁNICOS

- **Eliminación o destrucción de restos de poda y de hojas secas** en los lugares adecuados y protegidos, respetando la normativa vigente y disponiendo de los permisos preceptivos en cada caso. Con esta acción eliminaremos formas invernantes de plagas y enfermedades.
- **Descortezado de cepas viejas** cada 2 ó 3 años utilizando rasquetas y procurando no herir a la planta. En el suelo deben colocarse lonas para recoger los restos y proceder a su eliminación.
- **Recogida de racimos tardíos**, así se eliminan gran número de huevos, larvas y esporas.

Estos métodos de lucha deben ser **complementarios a los tratamientos químicos** aumentando de esta forma su eficacia.

TRATAMIENTOS QUÍMICOS

MATERIA ACTIVA	PROD. COMERCIAL	EFFECTO	DOSIS (cc/litro)
POLISULFURO DE CALCIO (caldo o mixtura sulfocálcica)	Polisulfuro de cal Oro, Sulfoluq.	Cochinilla, oidio o ceniza.	100

Los aceites de invierno autorizados para viña han sido recientemente retirados del mercado a consecuencia del programa de armonización en materia fitosanitaria llevado a cabo por la Unión Europea.

RECOMENDACIONES GENERALES

- Los tratamientos de invierno actúan por contacto, por lo que hay que mojar bien todas las partes de la cepa.
- Estos tratamientos pueden provocar fitotoxicidad (quemaduras) en cultivos como papas u otras hortalizas por lo que hay que extremar la precaución de no mojarlos.
- No emplear azufre hasta 40 días después de haber aplicado estos productos.
- Los tratamientos no deben realizarse en tiempo lluvioso. La temperatura debe ser superior a los 10°C.
- Los polisulfuros se utilizarán solos, no mezclar con compuestos de cobre o insecticidas.
- El polisulfuro de calcio es un producto corrosivo, utilizar maquinaria adecuada que deberá ser lavada escrupulosamente después del tratamiento.

EXCORIOSIS EN VIÑA

En los últimos años se ha producido un aumento en la incidencia de la enfermedad conocida por excoriosis y originada por un hongo microscópico denominado **Phomopsis vitícola**.

Este hongo pasa el otoño-invierno en la madera de los sarmientos, en las yemas u ojos de la base de los sarmientos y en menor medida en troncos y brazos de la cepa.

En primavera y coincidiendo con el desborre de la viña, el hongo entra en actividad diseminándose por la acción del agua de lluvia y produciendo la contaminación de los brotes jóvenes.

SÍNTOMAS

El síntoma más característico se aprecia durante el invierno cuando la superficie del sarmiento afectado toma un aspecto blanco grisáceo con pequeños puntos negros y grietas longitudinales.



En primavera la enfermedad se manifiesta con el aborto de las yemas, produciéndose una vegetación escasa, asimismo los sarmientos se vuelven más frágiles y resisten mal el viento y los golpes.

Otros síntomas que raramente se producen son:

- Necrosis en la base de los brotes jóvenes de varios tipos: manchas oscuras, deprimidas y estiradas a lo largo del brote ocasionando en algunos casos el aspecto típico de una tableta de chocolate.
- Mal cuajado y desecación del racimo.

CONTROL

Como medida preventiva se recomienda:

- Eliminar en la poda, en la medida de lo posible, los sarmientos blanquecinos y con puntos negros.
- Eliminar o destruir los restos de poda.
- No usar varas afectadas para obtener nuevas plantas.

Las aplicaciones de los tratamientos para el control de la enfermedad solo tienen eficacia cuando la viña está brotando.

Deben realizarse dos tratamientos:

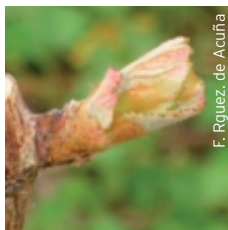
- Cuando las yemas están en estado C-D.
- Cuando las yemas están en estado D-E.

Los tratamientos tardíos no son eficaces.

Los productos autorizados para viña y con eficacia sobre esta enfermedad son los que se presentan en la siguiente tabla.



Punta verde
(Estado C)



Salida de hojas
(Estado D)



Hojas extendidas
(Estado E)

MATERIA ACTIVA	NOMBRE COMERCIAL	DOSIS	Plazo de seguridad
Cimoxalino + Folpet + Fosetil-Al	Antimildiu triple, Fosbel extra, Magma triple, Mikal-plus.	0.3%	21
Folpet+Metalaxil+ Oxicloruro de cobre	Faro combi, Armetil Triple, Foxil Triple.	0.2%	28
Folpet	Belpron, Chelai, Ortho phaltan, Folpan, Folperan...	0.3-0.4%	21
Mancozeb	Belpron, Dithane, Ditiver, FL80 Fuerte, Kor, Pennfluid...	Ver etiqueta	15
Metiram	Polyram DF	0.15-0.2%	15
Propineb	Antracol 70 PM	0.2-0.4%	15

Recuerde siempre protegerse al utilizar los productos fitosanitarios y realizar un triple enjuagado del envase cuando lo termine:

**NUNCA QUEME O ENTIERRE EL ENVASE VACÍO.
ENTRÉGUELO A UN GESTOR AUTORIZADO.**

OFICINAS DE EXTENSIÓN AGRARIA Y DESARROLLO RURAL

Oficina	Dirección	Teléfono	E-mail
S/C de Tenerife	Alcalde Mandillo Tejera, 8	922 239 931	servicioagr@tenerife.es
La Laguna	Plaza del Adelantado, 11		
	Aptos. Hotel Nivaria - Bajo	922 257 153	agextagrlaguna@tenerife.es
Tejina	Palermo, 2	922 546 311	agextagrtejina@tenerife.es
Tacoronte	Ctra. Tacoronte-Tejina, 15	922 573 310	agextagrtacoronte@tenerife.es
La Orotava	Plaza de la Constitución, 4	922 328 009	agextagrorotava@tenerife.es
Icod	Key Muñoz, 5	922 815 700	agextagricod@tenerife.es
San Juan de La Rambla	Avda. 19 de marzo, San José	922 360 721	agextagricod@tenerife.es
El Tanque	Pedro Pérez González, s/n	922 136 318	agextagricod@tenerife.es
Buenavista	El Horno, 1	922 129 000	agextagrbuenavista@tenerife.es
Guía de Isora	Avda. Constitución s/n	922 850 877	agextagrguiaisora@tenerife.es
Valle San Lorenzo	Ctra. General, 122	922 767 001	agextagrvslorenzo@tenerife.es
Granadilla	Plaza González Mena, 2	922 774 400	agextagrgranadilla@tenerife.es
Vilafior	Avda. Hermano Pedro, 22	922 709 097	agextagrvilafior@tenerife.es
Arico	Benítez de Lugo, 1	922 161 390	agextagrarico@tenerife.es
Fasnia	Ctra. Los Roques, 21	922 530 058	agextagrfasnia@tenerife.es
Güímar	Plaza del Ayuntamiento, 8	922 514 500	agextagrguimar@tenerife.es